

SSM-AQUO

LoRaWAN & Wireless M-BUS

Skrócona instrukcja obsługi i instalacji



SSM-AQUO to ultradźwiękowy wodomierz do zastosowań mieszkaniowych.

1. OGÓLNE INFORMACJE

Temperatura wody	od 0,1°C do 50°C
Temperatura otoczenia	-25°C do +55°C
Klasa środowiskowa	M1/E1
Maksymalne ciśnienie robocze	16 bar
Klasa ochrony	IP68
Klasa dokładności MID	2
Żywotność baterii	do 13 lat*
Pasma częstotliwości	B3, B20

*w zależności od ustawień transmisji radiowej i warunków otoczenia

Tab. 1.1. Dane techniczne

2. KLASYFIKACJA ŚRODOWISKOWA

- Klasa B, O zgodnie z ISO 4064:2017-A.2 Dodatek A pkt. A.2
- Klasa M1 zgodnie z dyrektywą europejską 2014/32/EU
- Klasa E1 zgodnie z normą ISO 4064:2017 i dyrektywą europejską 2014/32/EU

3. ZAWARTOŚĆ OPAKOWANIA

- Wodomierz
- Zestaw przyłączeniowy (jeśli był zamówiony) i uszczelki

4. INFORMACJE DOTYCZĄCE BEZPIECZEŃSTWA

- Przed rozpoczęciem pracy należy zapoznać się z tym dokumentem.
- Instalacja powinna być przeprowadzona wyłącznie przez wykwalifikowany i upoważniony personel.

5. TRANSPORT I PRZECHOWYWANIE

- Chronić przed wibracjami i upadkiem podczas transportu.
- Temperatura przechowywania od -25°C do +55°C.
- Po wyjęciu wodomierza nie należy przenosić go za pokrywę wyświetlacza.
- Podczas instalacji i obsługi wodomierza należy unikać uderzeń i upadków.

6. WYMAGANIA DOTYCZĄCE INSTALACJI

Sprawdzić współosiowość rur przed i za wodomierzem.

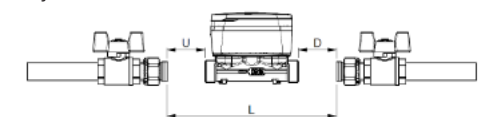


Rys. 1.1. współosiowość, prawidłowe ustawienie



Rys. 1.2. niewspółosiowość, nieprawidłowe ustawienie

Sprawdzić odległość między złączami, aby uniknąć naprężeń mechanicznych. $U+D < 5 \text{ mm}$



Rys. 1.3. odległość między wodomierzem a złączami

SSM-AQUO jest klasy U0D0 (nie wymaga prostego odcinka rury przed i za wodomierzem).

UG0109POL

7. ELEMENTY WYMAGANE DO INSTALACJI

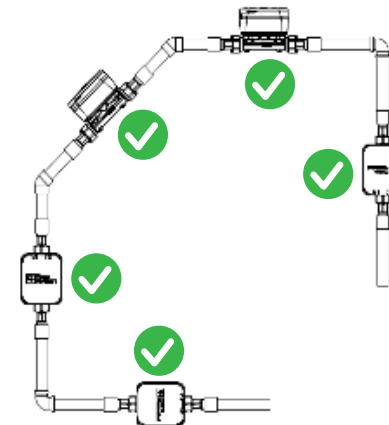
- Uszczelki
- Złączki

! Zawsze używać nowych uszczeltek.

! Uszczelki i złączki nie są wyposażeniem standardowym (patrz rozdz. 3. ZAWARTOŚĆ OPAKOWANIA)

8. INSTRUKCJA MONTAŻU

! Wodomierz SSM-AQUO może być zainstalowany w dowolnej pozycji.

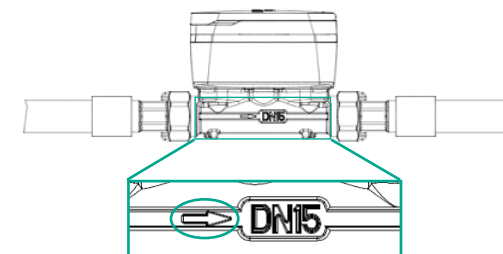


Rys. 1.4. możliwe pozycje montażowe

Usunąć wszelkie opakowania i zabezpieczenia z wodomierza.

Zamontować nowe uszczelki w połączeniach rurowych

Ustawić wodomierz zgodnie z kierunkiem przepływu.



Rys. 1.5. wskaźnik kierunku przepływu

Zamocować nakrętki zgodnie z momentami dokręcania podanymi w tabeli.

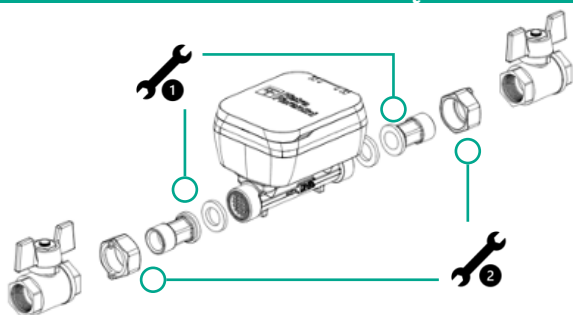
Otworzyć zawór przed wodomierzem, aby umożliwić przepływ wody do wodomierza.

Otworzyć zawór za wodomierzem, aby umożliwić ujście powietrza z rurociągu.

Zamknąć zawór za wodomierzem.

Sprawdzić, czy nie ma wycieków z armatury.

9. MOMENTY DOKRĘCANIA



Rys. 1.6. połączenia licznika

DN	1	2	
15	17	29	30 Nm
20	23	36	35 Nm
25	30	46	35 Nm
32	36	53	40 Nm
40	44	66	45 Nm

Tab. 1.2. momenty dokręcania

10. WYŚWIETLACZ WODOMIERZA

Na wyświetlaczu cyklicznie pojawiają się informacje opisane poniżej.

	Kontrola funkcji wyświetlacza (1/2)
	Kontrola funkcji wyświetlacza (2/2)
	Objętość skumulowana (1/1)
	Wersja i sygnatura oprogramowania sprzętowego (1/4)

	Wersja i sygnatura oprogramowania sprzętowego (2/4)
	Wersja i sygnatura oprogramowania sprzętowego (3/4)
	Wersja i sygnatura oprogramowania sprzętowego (4/4)

Tab. 1.3. wyświetlanie informacji

11. BŁĘDY NA WYŚWIETLACZU LICZNIKA

	Brak wody w wodomierzu lub częściowo pusta rura
	Wykrycie nieszczelności, przepływ ciągły
	Pęknięcie rury, nagły wyciek przy dużym natężeniu przepływu
	Wodomierz zainstalowany w złym kierunku
	Wykrywanie przepływu wstecznego
	Wykrywanie przepływu powyżej maksymalnego natężenia przepływu
	Próba oszustwa
	Niski poziom baterii

Tab. 1.4. wyświetlanie błędów

12. AUTOMATYCZNY ODCZYT WODOMIERZA

Wodomierz jest wstępnie skonfigurowany tak, żeby umożliwić przesyłanie danych o zużyciu przy pomocy transmisji radiowej. Transmisje radiowe aktywowane są automatycznie po osiągnięciu przez licznik objętości 5 litrów lub zgodnie z ustawieniami uzgodnionymi w zamówieniu.

13. LIKWIDACJA



Ten produkt zawiera baterię litową i układy elektroniczne. Nie wyrzucać razem z odpadami domowymi, postępować zgodnie z lokalnymi instrukcjami dotyczącymi utylizacji ZSEE.

Utylizacja może być przeprowadzona wyłącznie przez wykwalifikowany i upoważniony personel, zgodnie z zaleceniami 2012/19/UE dotyczącymi utylizacji komponentów elektrycznych i elektronicznych (RAEE).

14. DEKLARACJA ZGODNOŚCI UE

Spółka Pietro Fiorentini S.p.A. oświadcza na swoją wyłączną odpowiedzialność, że wodomierze serii SSM-AQUO, których dotyczy niniejsza deklaracja, są zgodne z wymienionymi poniżej dyrektywami europejskimi:

Dyrektywa Parlamentu Europejskiego i Rady 2014/32/UE z dnia 26 lutego 2014 r. w sprawie harmonizacji przepisów państw członkowskich dotyczących udostępniania na rynku przyrządów pomiarowych (wersja zmieniona)

Dyrektywa Parlamentu Europejskiego i Rady 2014/53/UE z dnia 16 kwietnia 2014 r. w sprawie harmonizacji przepisów państw członkowskich dotyczących udostępniania na rynku urządzeń radiowych i uchylająca dyrektywę 1999/5/WE

Certyfikat typu B: IT-028-21-MI001-2213, wydany po raz pierwszy 9 marca 2022 r. przez Pa.L.Mer. Soc. Cons.a.r.l., Włochy, (numer jednostki notyfikowanej 2213)

UG0109POL