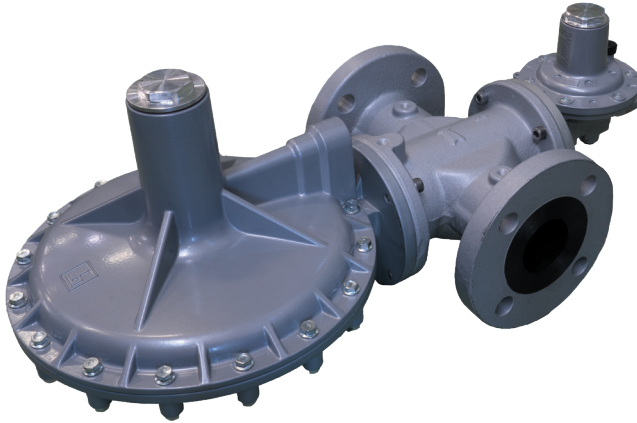


Cirval

Medium-low pressure gas regulator



QUICK START GUIDE

- ENG** Safety, installation and commissioning procedures.
More information and languages on page 8.
- ITA** Procedure di sicurezza, installazione, messa in servizio.
Ulteriori informazioni e lingue a pagina 8.
- FRA** Procédures de sécurité, d'installation et de mise en service.
Plus d'informations et de langues à la page 8.
- DEU** Sicherheits, Installations und Inbetriebnahmeverfahren.
Weitere Informationen und Sprachen auf Seite 8.
- ESP** Procedimientos de seguridad, instalación y puesta en servicio.
Más información e idiomas en la página 8.
- RUS** Процедуры безопасности, монтажа и ввода в эксплуатацию.
Дополнительная информация и языки на странице 8.
- CHN** 安全程序、安装和调试。
更多信息和语言，请参见第8页。

使用的符号和个人防护装备

				
必须使用安全手套或绝缘手套。	有义务穿安全鞋。	穿戴防护服的义务。	使用防护头盔的义务。	查阅快速入门指南的义务。
				
使用安全护目镜的义务。	使用噪声防护设备的义务。	有义务使用防护面具。	穿高能见度背心的义务。	用于标识特别重要信息的符号。

安全要求



快速入门指南不能替代使用、维护和警告手册。必须查阅 Pietro Fiorentini 网站上的手册



www.fiorentini.com



警告！

不遵守这些说明或不正确安装和维护设备可能会导致火灾、爆炸、财产损失、重伤或死亡。设备的安装、操作和维护必须遵守当地所有适用的法规、规章和设备手册的说明。如果发生气体泄漏或排气，可能需要对设备进行维修。如果不解决这个问题，可能会造成危险状况。立即联系合格的燃气服务专业人员。



警告！

如果设备压力过高或安装条件超出规定限制，可能会因含压部件爆裂而造成人身伤害或设备损坏。

有关设备的操作限制，请务必参阅手册和铭牌。此外，应确保相邻管道和接头不超过其额定容量。

为防止此类风险，应安装适当的降压或限压装置，将工作条件保持在安全范围内。确保遵守所有适用的地方法规和条例。



警告！

- 在继续安装之前，确保管道上安装的上游和下游阀门已经关闭。
- 为安全使用设备，请注意所附铭牌上的数据。
- 设备的安装必须由经过授权和培训、熟悉所使用的个人防护设备的人员进行。
- 有关程序的更多细节或信息，请参阅使用、维护和警告手册。

投产后



- 用发泡剂检查上下游截止阀的密封性。
- 通过位于上游和下游的压力表检查压力。
- 如果出现任何故障，请参阅手册中的 "故障排除" 章节解决问题，或联系 Pietro Fiorentini。

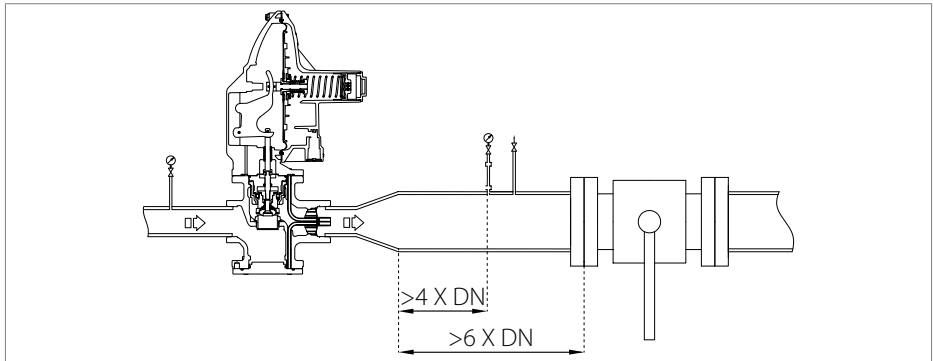
调节器安装程序

1. 将设备放置在线路区段。
2. 将垫圈放在管路法兰和调节器法兰之间。
3. 将螺栓插入连接法兰的相应孔中。
4. 按照拧紧法兰的规则拧紧螺栓。

将传感线连接至下游管道

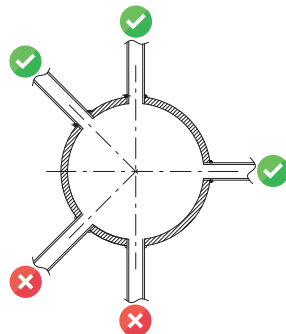
要获得良好的监管，必须做到以下几点

- 在调节器的下游，下游截止阀的直径至少是管道公称直径的 6 倍；
- 如果有外部下游传感线，检查它们是否放置在一段长度至少等于管道本身公称直径 4 倍的直管上（直径一致）。



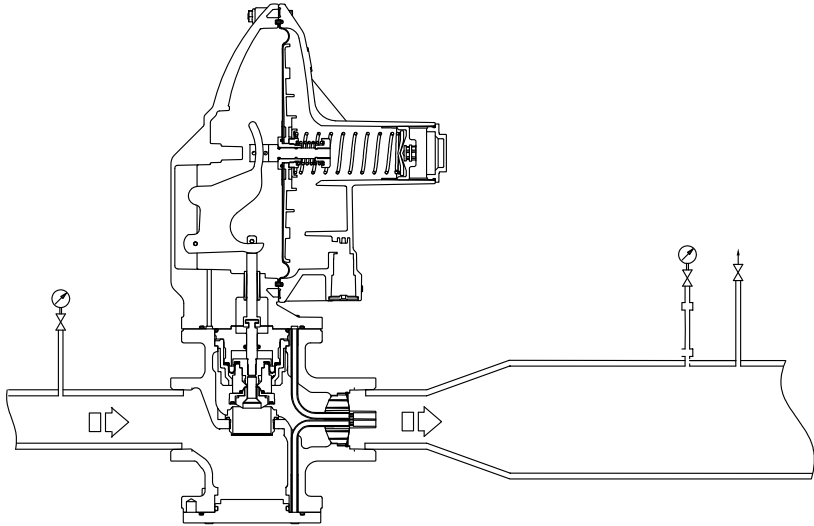
为避免在传感管路的气动连接处聚集杂质和冷凝水，必须做到以下几点

- 气动连接件的接头始终焊接在管道本身的顶部或水平轴上；
- 管道上的孔没有毛刺或内部突起；
- 气动连接处的坡度始终为 5-10%，向下游管道连接处倾斜。



调节器的调试程序

需要个人防护设备：

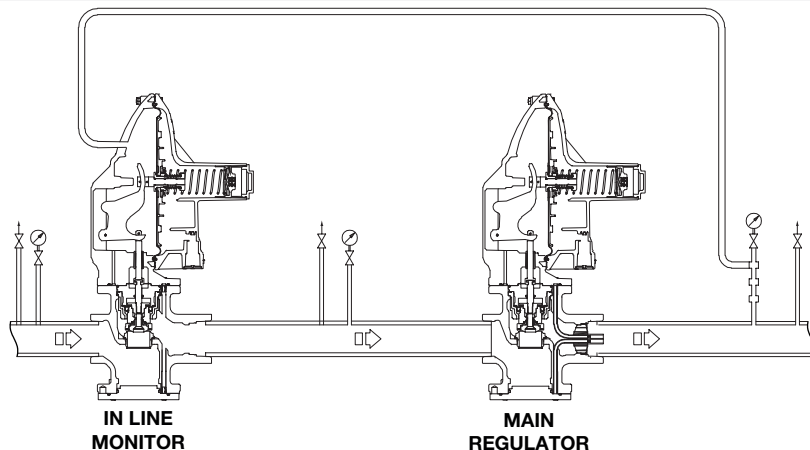


REGULATOR

1. 部分打开排水阀。
2. 非常缓慢地打开上游截止阀。
3. 参照上游压力表，检查管路入口管道的压力。
4. 要将调节器校准到所需的校准值，请旋转校准环螺母：
 - 顺时针增加压力值；
 - 逆时针旋转可降低压力值。
5. 放置并固定端盖。
6. 关闭排水阀。
7. 检查增量阶段后的下游压力是否超过关闭压力值。
8. 用发泡剂检查截止阀之间所有接头的密封性。
9. 非常缓慢地打开下游截止阀，直到管道完全被水淹没。

盘旋调节器和单向调节器运行时的调试程序

需要个人防护设备：



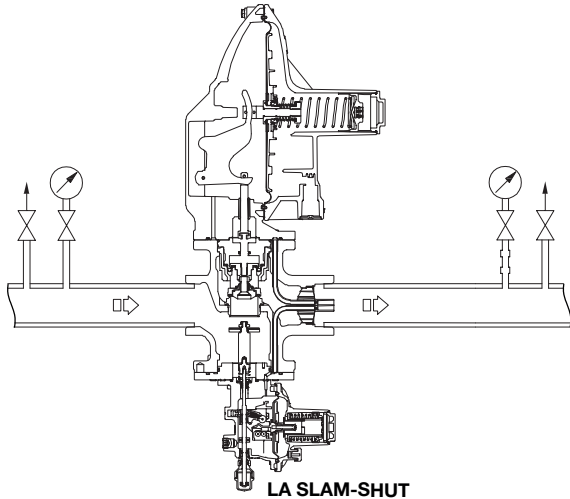
1. 取下主调节器的盖子。
2. 从联机监控功能的调节器上取下盖子。
3. 部分打开排水阀。
4. 非常缓慢地打开上游截止阀，检查下游压力表显示的下游压力 (Pd) 是否超出所需设定值 50% 以上。
5. 通过上游压力表检查管道入口的压力。
6. 插入并拧紧盖帽槽中的 R 键（见技术手册中的第 7.43 页），以完全打开主调节器。
7. 要将带在线监控功能的调节器校准到所需的校准值，请旋转校准环螺母：
 - 顺时针增加压力值；
 - 逆时针旋转可减小压力值。
8. 关闭排水阀。
9. 检查增量阶段后的下游压力 (Pd) 是否超过关闭压力值。
10. 部分打开排水阀。
11. 从盖槽中拧下并取出 R 键（参见技术手册中的第 7.43 页）。
12. 参照下游压力表显示的压力值，检查主调节器的校准压力是否达到设定值。
13. 确认带在线监控功能的调节器已完全打开（100%）。当中间压力表显示的压力与上游压力表显示的压力相同时，主调节器完全打开。
14. 关闭排水阀。
15. 检查增量阶段后的下游压力 (Pd) 是否超过关闭压力值。
16. 将插头插入主调节器。

17. 将插头插入具有监控功能的调节器。

18. 用发泡剂检查截止阀之间所有接头的密封性。缓慢打开下游截止阀，直至管道完全被水淹没。

CIRVAL 调节器+LA 截止阀的调试程序

需要个人防护设备：



1. 检查排水阀是否部分打开。
2. 检查洛杉矶紧急关闭阀是否处于关闭位置。
3. 部分打开上游截止阀，检查上游压力表指示的压力值。
4. 对 LA 截止阀进行内部泄漏测试。
5. 转动 LA 截止阀上的旋钮，缓慢向控制管路加压，检查下游压力表显示的下游压力 (Pd) 是否超出所需校准值 50% 以上。
6. 调节器投入使用时，下游压力表的压力将等于主调节器的设定值。
7. 完全打开上游截止阀。
8. 检查 LA 安全关闭阀的压力开关设置（请参阅 "LA 安全关闭阀的校准步骤" 一节）。
9. 检查调节器的校准值，操作如下：
 - 下游压力 (Pd) 值小于所需的校准值：顺时针旋转调节环螺母，加载校准弹簧；
 - 下游压力 (Pd) 值高于所需的校准值：逆时针旋转调节环螺母，释放校准弹簧。
10. 通过下游压力表检查下游压力 (Pd)。
11. 关闭排水阀。
12. 检查增量阶段后的下游压力 (Pd) 是否超过关闭压力值。

13. 用发泡剂检查截止阀之间所有接头的密封性。
14. 非常缓慢地打开下游截止阀，直到管道完全被水淹没。

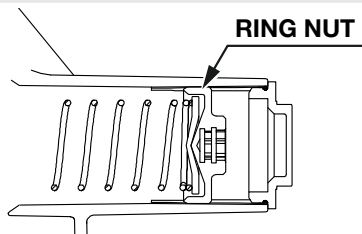
调节器或监控器 IFM 的校准程序

需要个人防护设备：



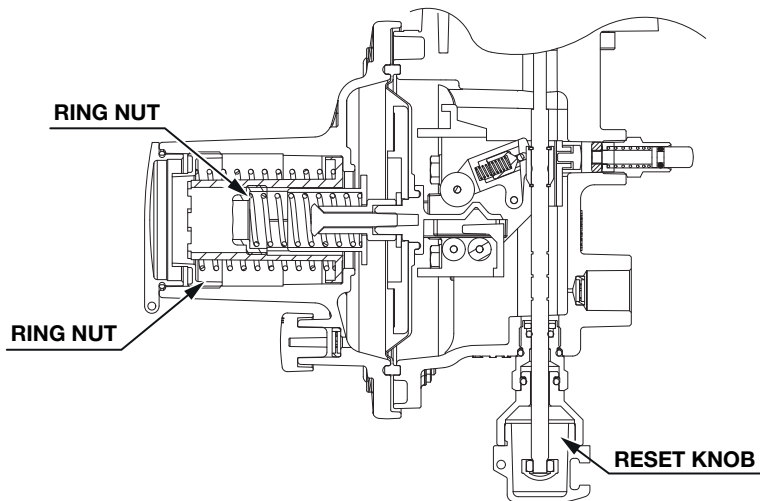
调整调节环螺母：

- 逆时针旋转，以减小调整后的压力；
- 顺时针增加调整后的压力。



LA 截止阀 (LA-BP、LA-MP、LA-TR) 的校准程序

需要个人防护设备：



调节最大压力环螺母：

- 逆时针旋转，以降低猛关装置的跳闸压力。
- 顺时针方向，以增加猛关装置的跳闸压力。

转动最小压力环螺母：

- 逆时针旋转，以降低猛关装置的跳闸压力。
- 顺时针方向，以增加猛关装置的跳闸压力。

为了重置紧急切断阀，请移动与移动系统控制装置接合的重置旋钮。

Download | Scarica | Télécharger | Herunterladen | Descargar | Скачать | 下载

PFScan app



- ENG** Full access to all documentation, spring calibration tables, spare parts and complete manual. INSTRUCTIONS: 1. Scan the QR code to download the app 2. Open the app 3. Log in or register 4. Use the app to scan the QR code on the product
- ITA** Accesso completo a tutta la documentazione. Tabelle di calibrazione delle molle, parti di ricambio e manuale completo. ISTRUZIONI: 1. Scansiona il codice QR per scaricare l'app 2. Apri l'app 3. Accedi o registrati 4. Usa l'app per scansionare il codice QR sul prodotto.
- FRA** Accès complet à toute la documentation, aux tableaux d'étalonnage des ressorts, aux pièces de rechange et à la notice complète. INSTRUCTIONS : 1. Scanner le code QR pour télécharger l'application 2. Ouvrir l'application 3. Se connecter ou s'inscrire 4. Utiliser l'application pour scanner le code QR sur le produit.
- DEU** Vollständiger Zugriff auf alle Unterlagen, Federkalibrierungstabellen, Ersatzteile und das komplette Handbuch. ANWEISUNGEN 1. Scannen Sie den QR-Code, um die App 2 herunterzuladen. Öffnen Sie die App 3. Anmelden oder registrieren 4. Verwenden Sie die App, um den QR-Code auf dem Produkt zu scannen.
- ESP** Acceso completo a toda la documentación, tablas de calibración de muelles, piezas de repuesto y manual completo. INSTRUCCIONES: 1. Escanee el código QR para descargar la aplicación 2. Abra la aplicación 3. Acceda a la sesión o regístrese 4. Utilice la aplicación para escanear el código QR del producto.
- RUS** Полный доступ ко всей документации, таблицам калибровки пружин, запасным частям и полному руководству. ИНСТРУКЦИИ: 1. Отсканируйте QR-код, чтобы скачать приложение 2. Откройте приложение 3. Войдите или зарегистрируйтесь 4. Используйте приложение для сканирования QR-кода на товаре.
- CHN** 可全面访问所有文档、弹簧校准表、备件和完整手册。说明：1.扫描二维码下载应用程序 2.打开应用程序 3.登录或注册 4.使用应用程序扫描产品上的二维码。

PIETRO FIORENTINI S.p.A. | Via Enrico Fermi, 8/10 36057 Arcugnano (VI) ITALY

Tel. +39 0444 968511 | www.fiorentini.com | sales@fiorentini.com

UG0182ENG - rev. A

The data are not binding. We reserve the right to make changes without prior notice.